

季節の変わり目は体調を崩しやすく、学校生活に慣れてくる反面、疲れなどが出やすい時期です。お子さんの体調の様子を御確認いただき、感染症や熱中症等の予防に御協力いただきますよう、よろしくお願いいたします。



水泳が始まります

6月の中旬から、水泳授業が始まります。御家庭での健康観察に加えて、アタマジラミのチェックもお願いいたします。

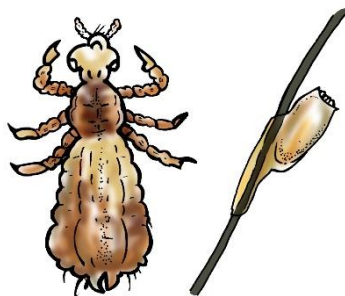
◎チェック方法

- ・ 髪に付着している卵がないか探します（成虫や幼虫は頭部を動き回るので、見つけにくいことがあります）。
- ・ 卵は、**耳の周囲**から**えりあし**にかけて多く付着します。このあたりを中心に確認します。



◎特徴

成虫：2～3mm程度→



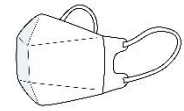
←卵：0.5mm程度
指で取りにくい

※ 毛根部の皮膚がリング状に抜けたヘアークラストや皮脂等の固まりなども付着していることがあります。これらは指で簡単に取り除けるので、卵と区別しやすいです。

◎見つかった場合の対処法

- ① 卵は専用のクシなどで取り除きます。
 - ② シラミ駆除用のシャンプーで毎日、洗髪しましょう。
- ※ **10日間程度**保護者の方が洗髪したり、お子さんの髪の様子をチェックをしたりするなど御確認をお願いいたします。
- ※ 卵の殻など①、②では取り除けない場合は、卵がついた髪を一本ずつはさみで切ったり、髪を短くしたりすると良いでしょう。

新型コロナウイルス感染症について



令和5年5月8日より、新型コロナウイルスが5類感染症に移行されたことに伴い、出席停止期間等が変更となりました。

お子さんが新型コロナウイルス感染症に罹患したら・・・

- ① 学校への電話
- ② 「経過観察表」の受け取り（コドモンからの印刷／学校で受け渡し／兄弟へ連絡）
- ③ 朝・夕の体温の記入
- ④ 出席停止解除後、登校した際に「経過観察表」を担任へ提出

新型コロナウイルス感染症の出席停止の期間について

発症した後5日を経過し、かつ、症状が軽快した後1日を経過するまで

（感染例）

発症日 0日目	1日目	2日目	3日目	4日目	5日目	6日目	7日目
発熱	発熱	解熱	軽快後 0日目	軽快後 1日目		登校◎	
発熱	発熱	発熱	発熱	解熱	軽快後 0日目	軽快後 1日目	登校◎

※ 「症状が軽快」とは、解熱剤を使用せずに解熱し、かつ、呼吸器症状が改善傾向にあることを示します。

※ 出席停止解除後、発症から10日を経過するまでは、マスクの着用を推奨しております。

※ 発熱や咽頭痛、咳等の症状がある場合には、自宅での休養をお願いいたします。その際、原則、出席停止の扱いとはなりません。また、濃厚接触者の特定が行われないことに伴い、濃厚接触者での欠席も出席停止とはなりません。

以上を御確認いただき、御不明な点等ありましたら、いつでも保健室まで御連絡ください。

本校では、大きな流行は見られませんが、新型コロナウイルス感染症やインフルエンザの感染が見受けられます。引き続き感染症の予防対策への御協力をよろしくお願いいたします。